



Lions Baseball Academy Emergency Action Plan

ライオンズベースボールアカデミー エマージェンシーアクションプラン(EAP)

Emergency Action Planとは、

スポーツ施設において、スポーツを行う人すべてに安全で安心な環境を提供しベストなパフォーマンスを出していただくため、施設やスポーツ団体側が事故の際「事前に対応計画を立てておくこと」をEAPといいます。

EAPは、医療関係者（医師・救急救命士・トレーナー）が常駐していない場合でも、救護体制を構築できるように事前に作成し、有事の際に、最善の処置、対応を行えることを目的とします。（参考：日本AED財団スポーツ部会）

※対応項目のフローチャートは、「スポーツ事故対応ハンドブック」より抜粋しています。

2. 基本的な考え方

① 状況確認、初期対応を最優先する。

(1)ケガ(事故)発生時は、**レッスン継続よりも** **状況確認** を優先する。

(2)ケガのレベルに合わせ適切な対処を行う ※

・ **軽傷** (擦り傷、マメがつぶれたなど)

アカデミーコーチまたはアルバイトスタッフで処置を行い、後から事務局へ共有する

・ **中等傷** (捻挫・打撲、体調不良など)

対応を事務局に引き継ぐまでは、アカデミーコーチ、アルバイトスタッフが初期対応を行う

・ **重傷または、危険部位のケガ** (出血、首よりも上のケガ、意識障害など)

初期対応はアカデミーコーチが行うが、事務局合流後と協力して、対応を行う。

(3)初期対応完了または、事務局への引き継ぎが完了した後、レッスンを再開する。

※重度の対応を行う場合、状況によってはレッスンを中止、または規模・内容を縮小する。

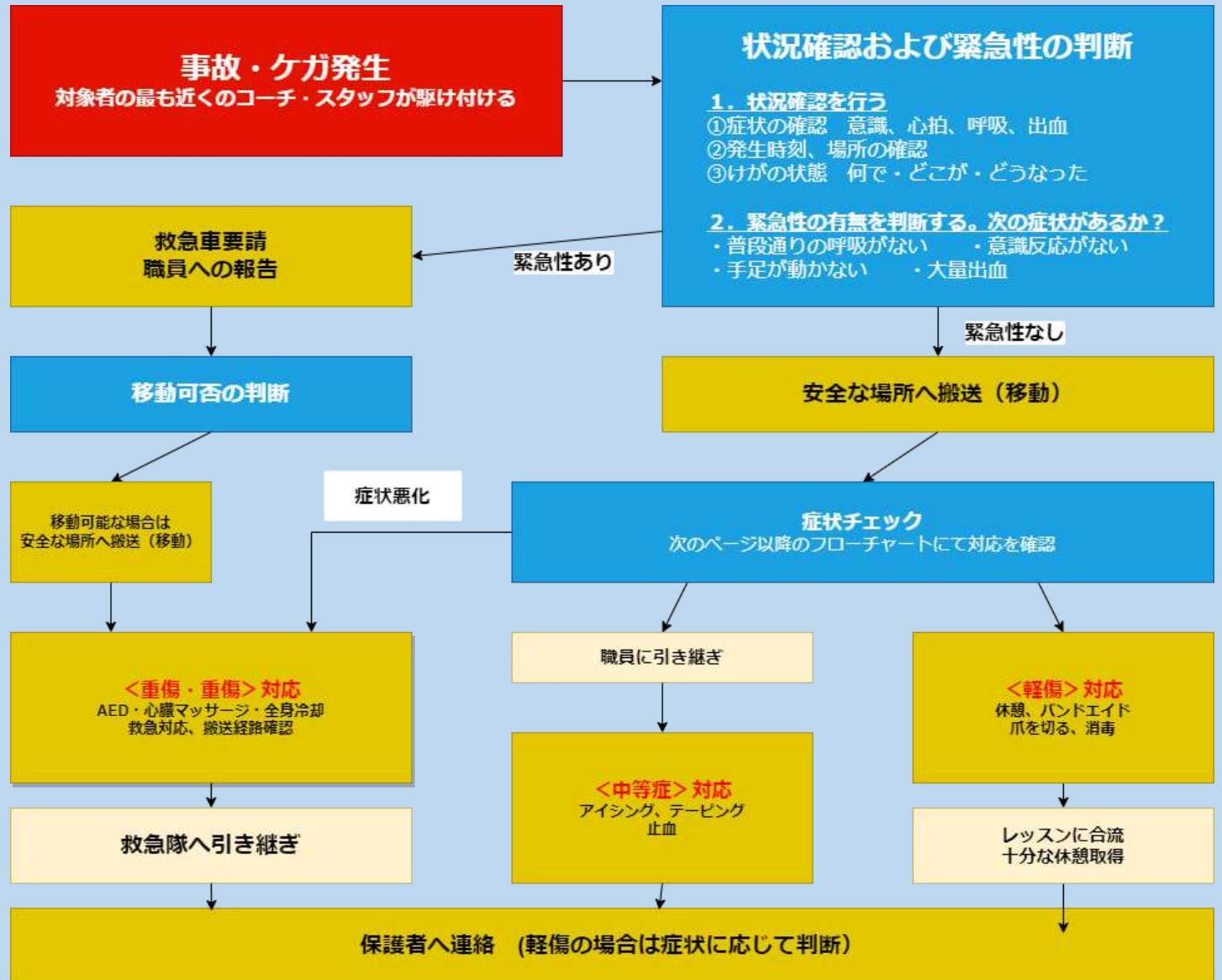
② 事故報告を徹底する。

(1)初期対応をしたコーチ・スタッフは、軽傷であっても事務局への共有と、日報への記録を必ず行う。

(2)事務局は、中等傷以上のケガ発生 of 初期対応後に、保護者へ報告する。

3. 対応項目(フローチャート)

① 状況確認 緊急性の判断



① 軽傷

1. 現場にいるコーチ、スタッフで対応する。

<症状、ケガの例>

- ・マメがつぶれた ・転倒などによる擦り傷
- ・爪が割れた ・(外傷のない)鼻血

※鼻血や擦り傷も、出血が多い場合は、中等傷と判断しても良いです。

<対応例>

- ・消毒 ・絆創膏(テーピング) ・休憩 ・アイシング

2. 些細な対応でも日報に記録&事務局に報告する。

<注意>

- ・血や体液には、可能な限り直接触らない。
- ・ゴミはすぐに捨てる。(救急箱に戻すな)
- ・備品を使い切ったら、必ず報告する。

※職員が現場にいる場合は、対応に入る

② 中等傷

1. ケガをした方の一番近くにいたコーチ、スタッフが初期対応を行う。

<症状、ケガの例>

- ・ボールが身体に当たって腫れている。 ・足を捻って歩けない。
- ・手を地面に突いて、曲がらない。 ・気持ち悪い、お腹が痛い。

<初期対応の例>

- ・状況確認 ・消毒 ・休憩 ・アイシング ・止血

2. 初期対応の目途が立ったら、事務局に対応を引き継ぐ

- ・事務局に引き継ぐまでは、目の届く範囲にコーチまたはスタッフが残る

<注意>

- ・安直にケガの診断をしない。
- ・血や体液には、可能な限り直接触らない。
- ・ゴミはすぐに捨てる。(救急箱に戻すな)
- ・備品を使い切ったら、必ず報告する。



3. 対応項目(フローチャート)

③ 重傷

1. ケガをした方の一番近くにいたコーチ、スタッフが初期対応を行う。

<症状、ケガの例>

- ・すぐに止まらないほどの出血を伴うケガ。
- ・バットや硬球が当たり骨折の疑いがある。
- ・嘔吐、意識障害を伴う症状がある

※ 以下の症例の場合は、次のページのフローを確認する

頭頸部外傷 / 歯・口の外傷 / 眼の外傷 / 心停止 / 熱中症

<初期対応の例>

- ・状況確認
- ・救急車要請
- ・止血
- ・休憩
- ・アイシング

2. 初期対応の目途が立ったら、事務局に対応を引き継ぐ

- ・事務局に引き継ぐまでは、目の届く範囲にコーチまたはスタッフが残る
- ケガの対応を優先し、レッスンを継続するかは、安易に決定しない。

<注 意>

- ・安直にケガの診断をしない。
- ・血や体液には、可能な限り直接接触らない。
- ・ゴミはすぐに捨てる。(救急箱に戻すな)
- ・備品を使い切ったら、必ず報告する。

④ その他

1. 嘔吐・排泄物対応（施設継続使用に影響がある場合）

<症状、ケガの例>

- ・嘔吐、意識障害を伴う症状がある

※ 以下の症例と重なる場合は、次のページのフローを確認する

頭頸部外傷 / 歯・口の外傷 / 眼の外傷 / 心停止 / 熱中症

<初期対応の例>

- ・状況確認
- ・救急車要請
- ・止血
- ・休憩
- ・アイシング

<関係連絡先>

球団本部、太平洋、管理部など、複数の関係者への連絡・調整が必要なため、球団職員にまずは伝える

①太平洋：清掃・消毒依頼

②球団本部＋管理部に「嘔吐事実、対応事項」を連絡。管理部宛には、「追加で対応することありますか？」を確認

球団本部（寮を含む）には、練習に影響あるかどうかを伝える。選手に共有願います、もあわせて伝える

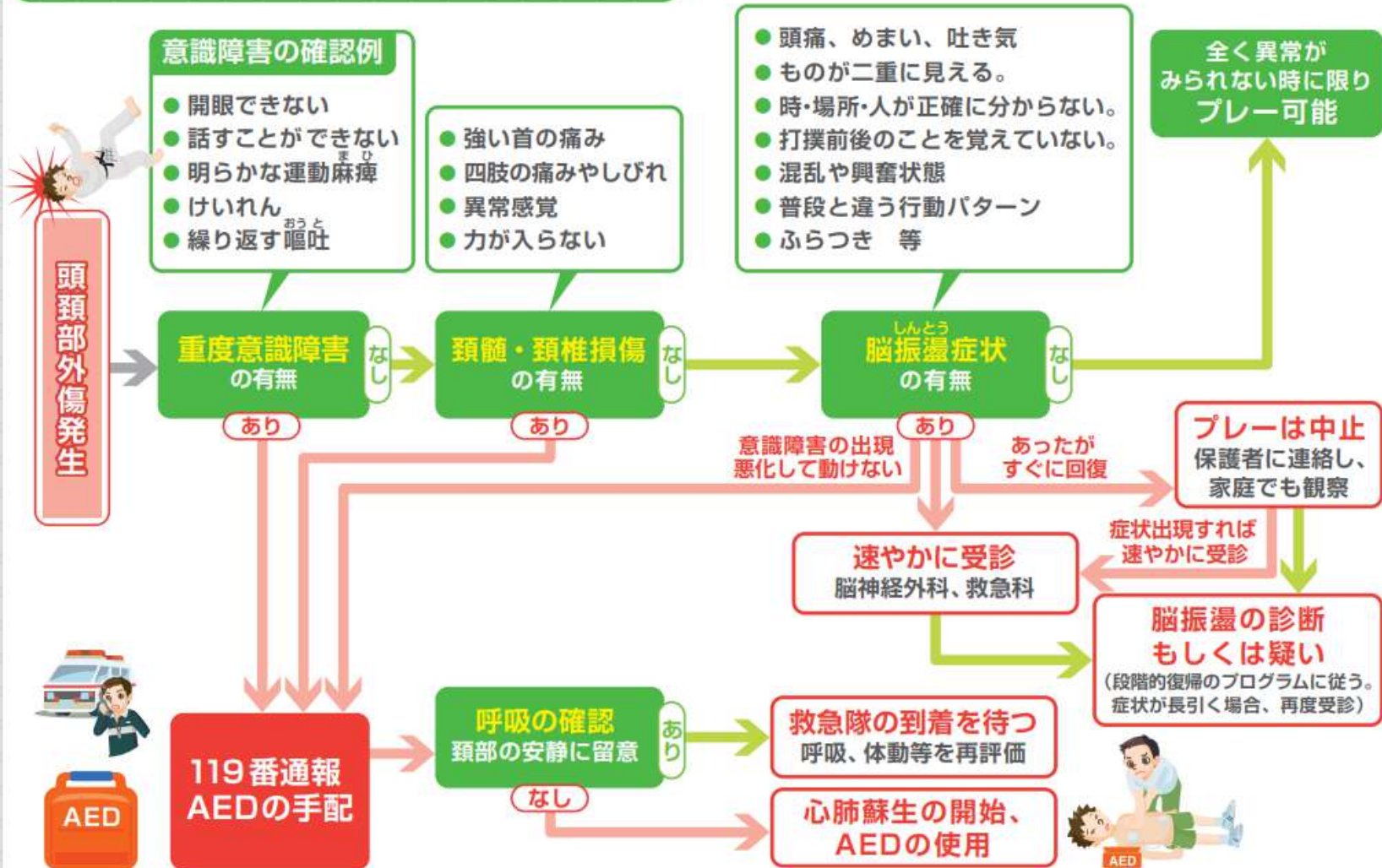
<対こども、保護者>

- ・感染症の疑いの有無（病み上がり/事前に体調不良あったか/元気だった/直前にご飯を食べた）
- ・保護者への連絡、相談⇒早退/休憩させる、病院に向かわせる

3. 対応項目(フローチャート)

4

頭頸部外傷への対応



3. 対応項目(フローチャート)

⑥

眼の外傷への対応

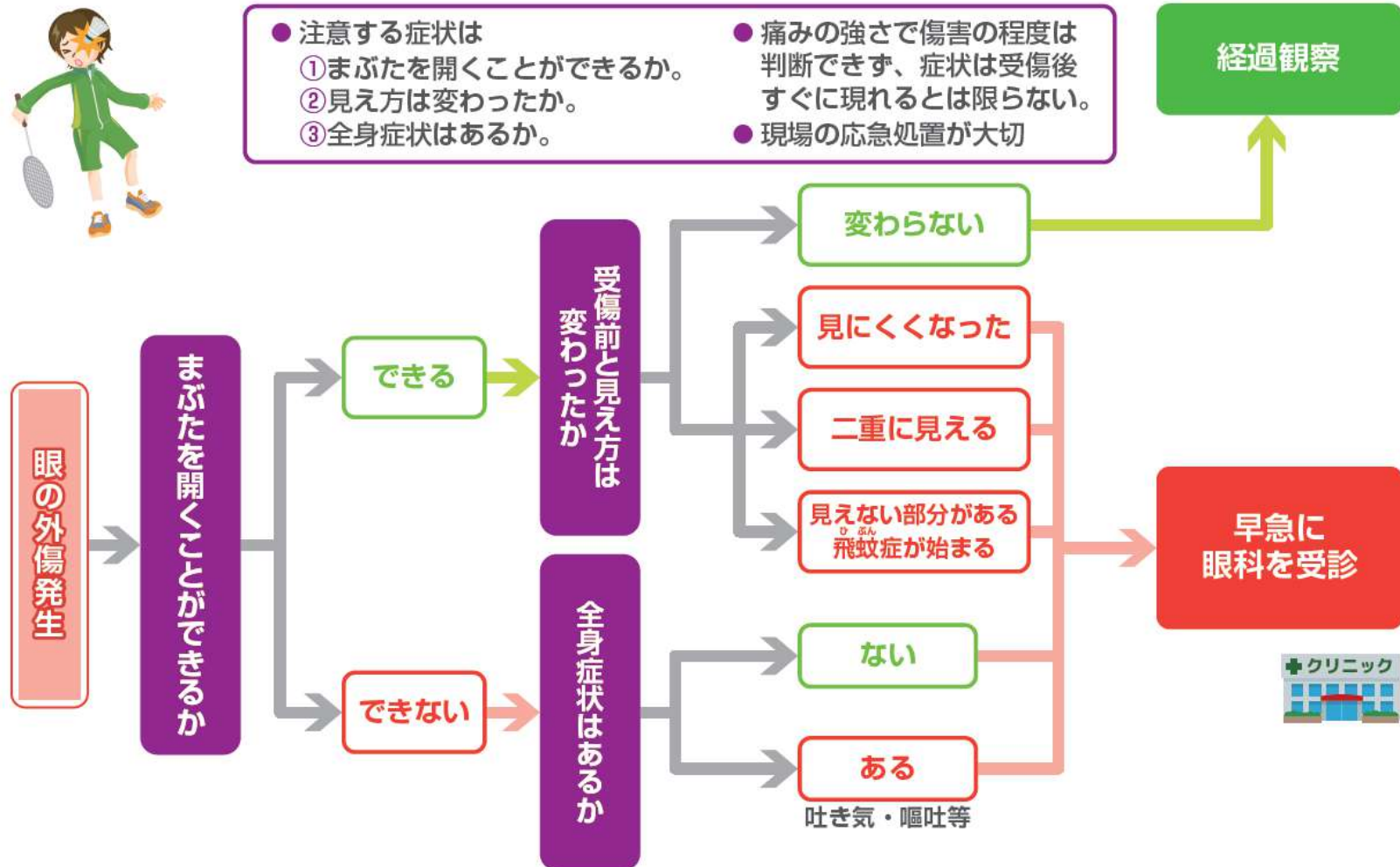


● 注意する症状は

- ① まぶたを開くことができるか。
- ② 見え方は変わったか。
- ③ 全身症状はあるか。

- 痛みの強さで傷害の程度は判断できず、症状は受傷後すぐに現れるとは限らない。
- 現場の応急処置が大切

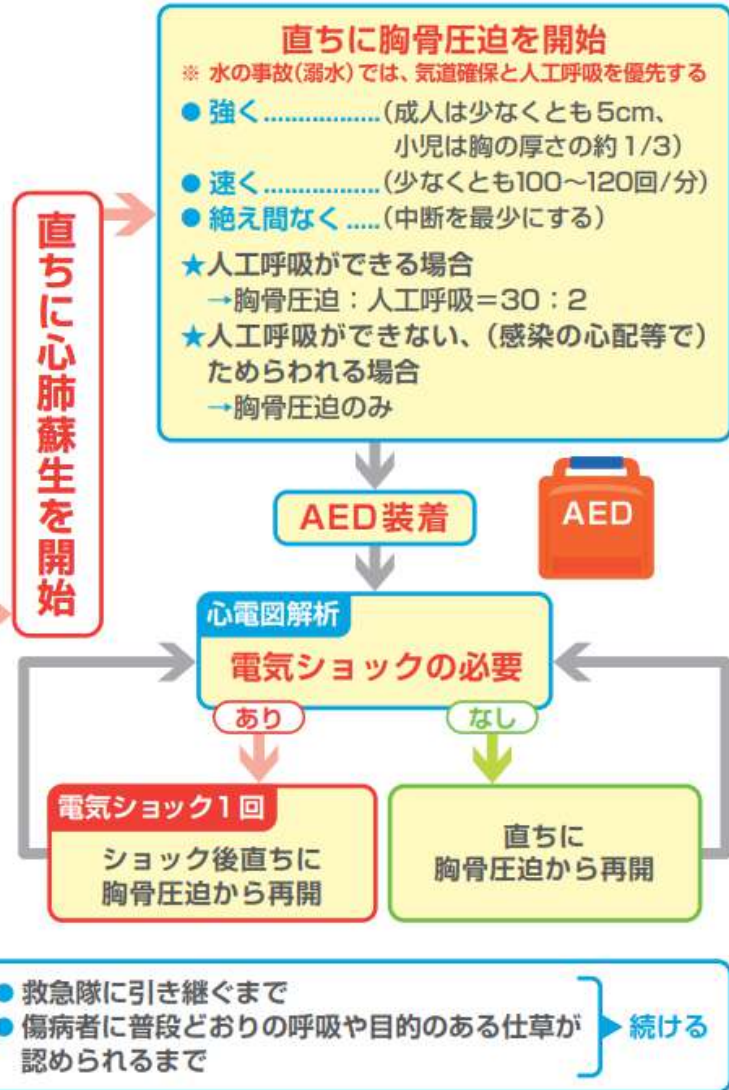
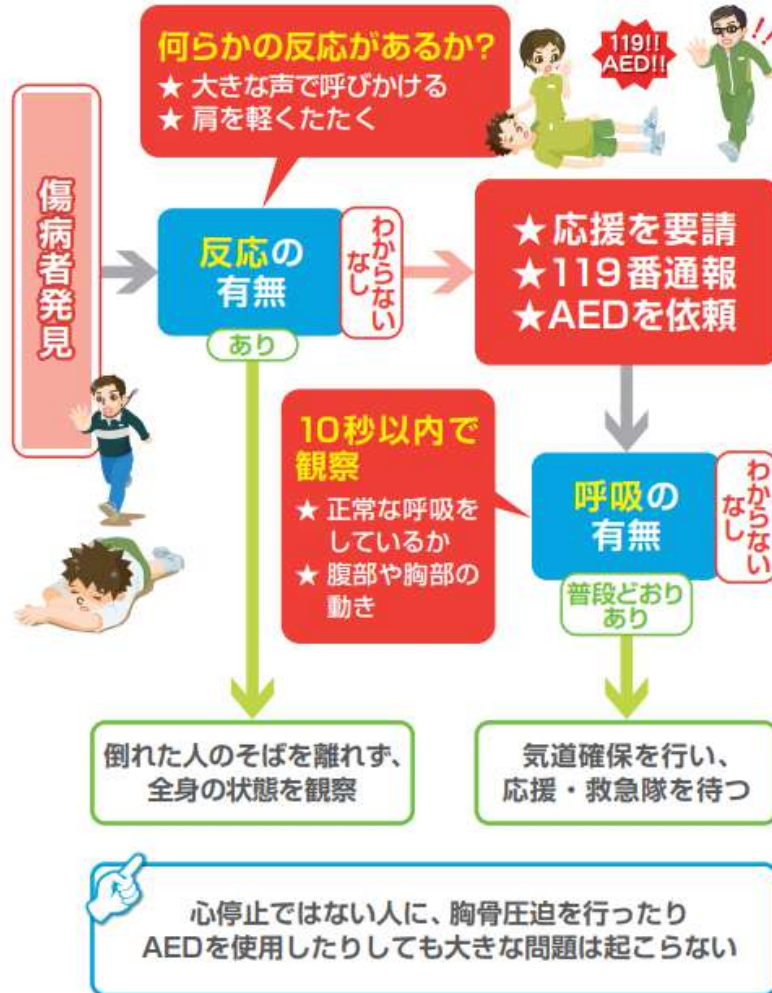
経過観察



3. 対応項目(フローチャート)

7

心停止の救命処置



3. 対応項目(フローチャート)

8

熱中症への対応

熱中症を疑う症状

- ★ めまい・失神
- ★ 四肢の筋や腹筋がつり、筋肉痛が起こる。
- ★ 全身倦怠感、脱力感、めまい、吐き気、嘔吐、頭痛等が起こる。
- ★ 足がもつれる。ふらつく。転倒する。突然座り込む。立ち上がれない。等



熱中症を疑う症状

意識障害の有無

質問をして応答をみる

- ここはどこ？
- 名前は？
- 今何をしてる？

- ★ 応答が鈍い。
- ★ 言動がおかしい。
- ★ 意識がない。
- ★ ペットボトルの蓋を開けることができない。等

あり
(疑いも含む)

119番通報



すぐに救急車を要請し、同時に体を冷やす等の応急手当を行う。

涼しい場所へ運び、衣服をゆるめて寝かせる。



水分摂取ができるか

できる

できない

水分塩分を補給する

- スポーツドリンク
あるいは経口補水液等を補給する。
- 熱けいれんの場合は食塩を含んだ飲み物や生理食塩水(0.9%)を補給する。



症状改善の有無

症状改善

改善しない

経過観察
(当日のスポーツ参加はしない。)

身体冷却

救急車到着までの間、積極的に体を冷やす。

効果的な冷却方法

- ① 氷水・冷水に首から下をつける。
- ② ホースで水をかけ続ける。
- ③ ぬれタオルを体にあて扇風機で冷やす。

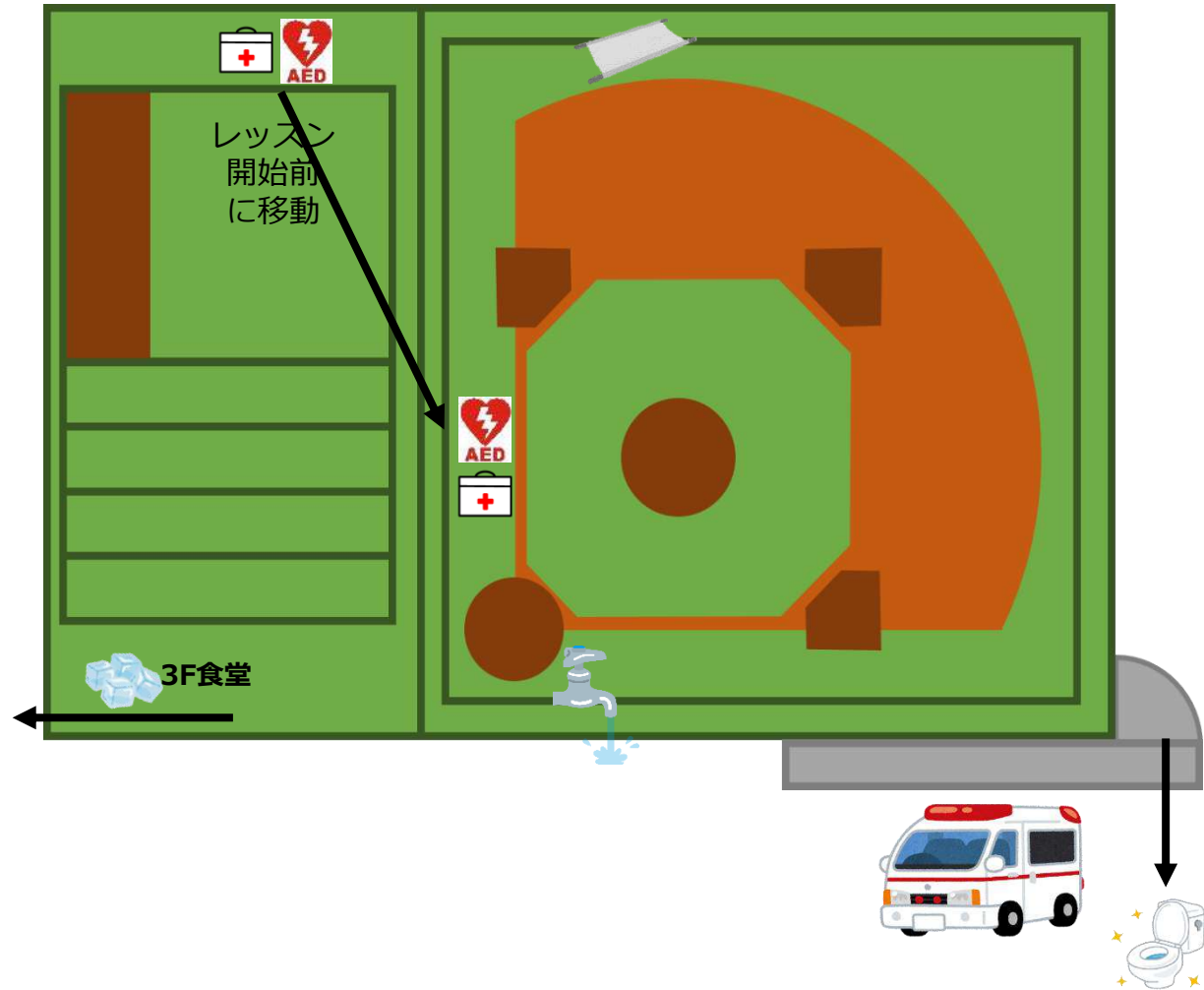


※ 迅速に体温を下げることであれば、救命率が上がります!!

病院へ!

4. 会場別 対応計画

所沢校	
会場名	ライオンズ トレーニングセンター
住所	埼玉県所沢市上山口2135
管理者	株式会社西武ライオンズ
最寄り駅	西武狭山線「西武球場前駅」より徒歩すぐ
救急車誘導先	ブルーパーキング(会場隣接)より、トレセン ファンデッキ横 または、県道側シャッター前、負傷者に近い場所へ誘導
近隣病院	<p>★埼玉西部消防局指令センター http://www.saisei119.jp/soshiki/1001512/1003400.html 042-983-0119 〒357-0015 飯能市小久保291</p> <p>西埼玉中央病院 https://nishisaitamachuo.hosp.go.jp/byouin_shoukai.html 04-2948-1111 〒359-1151 所沢市若狭2-1671</p> <p>わかさクリニック https://wakasaclinic.com/ 04-2949-2426 〒359-1151 所沢市若狭4 -2468-31</p> <p>所沢中央病院 https://wafukai.or.jp/tch/ 04-2994-1265 〒359-0037 所沢市くすのき台3-18-1</p>

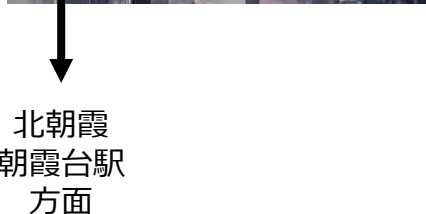


4. 会場別 対応計画

朝霞校	
会場名	①北朝霞公園野球場 ②内間木公園ソフトボール場
住所	①埼玉県朝霞市北原1-3 ②埼玉県朝霞市大字上内間木518-3
管理者	朝霞市総合体育館
最寄り駅	JR武蔵野線「北朝霞駅」 / 東武東上線「朝霞台駅」より ①徒歩約10分 ②市内バス「新盛橋東」下車、徒歩約6分
救急車誘導先	①3壘側道路 ②1壘側道路
近隣病院	<p>★埼玉西部消防局指令センター http://www.saisei119.jp/soshiki/1001512/1003400.html 042-983-0119 〒357-0015 飯能市小久保291</p> <p>朝霞厚生病院 https://akh.or.jp/ 048-473-5005 〒351-0033 朝霞市浜崎703</p> <p>北朝霞整形外科 https://kitaasaka-seikei.jp/ 048-474-7711 〒351-0036 朝霞市北原1丁目4-4</p> <p>TMGあさか医療センター https://www.asakadai-hp.jp/ 0570-07-2055 〒351-0023 朝霞市溝沼1340-1</p>



①北朝霞公園野球場



②内間木公園ソフトボール場



バス停
方面

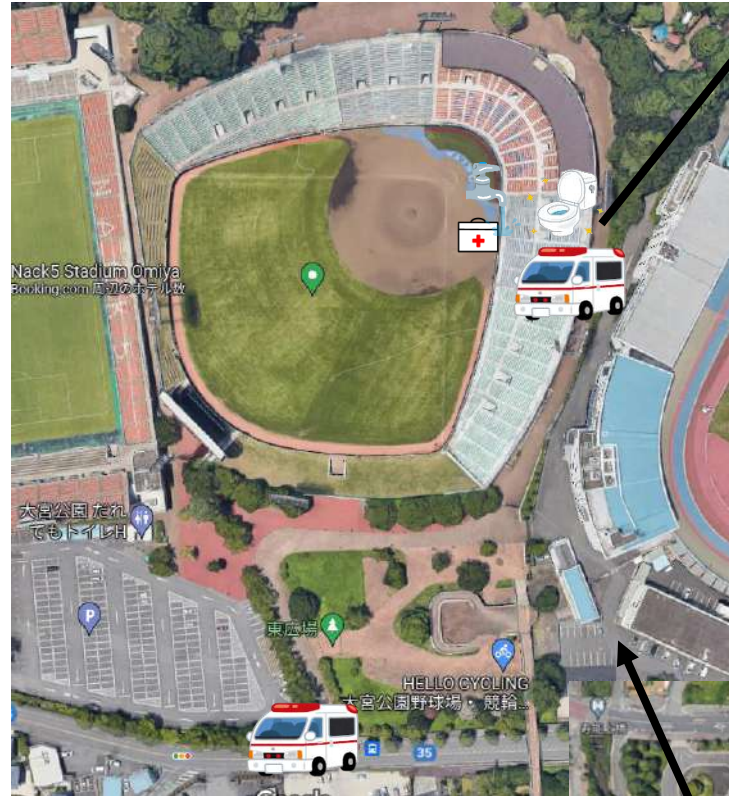
4. 会場別 対応計画

飯能校	
会場名	飯能市民球場(阿須運動公園内)
住所	埼玉県飯能市大字阿須812-3
管理者	飯能市スポーツ協会
最寄り駅	西武池袋線「元加治駅」から徒歩15分
救急車誘導先	東京都道・埼玉県道195号富岡入間線隣接、球場裏入り口から入り、1塁側通用口付近へ
近隣病院	<p>★埼玉西部消防局指令センター http://www.saisei119.jp/soshiki/1001512/1003400.html 042-983-0119 〒357-0015 飯能市小久保291</p> <p>西武入間病院 https://seibuiruma.or.jp/about 04-2932-1121 〒358-0054 入間市野田3078-13</p> <p>元かじ整形外科内科 元かじ診療クリニック https://motokaji.jp/index.html 042-974-5255 〒357-0023 飯能市岩沢滝ノ上271-1</p> <p>飯能整形外科病院 http://www.taiichikai.com/hannoseikei/ 042-975-7575 〒357-0034 飯能市東町12-2</p>



4. 会場別 対応計画

大宮校	
会場名	①県営大宮球場 ②レジデンシャルスタジアム大宮 (市営大宮球場)
住所	①さいたま市大宮区高鼻町4-9 ②さいたま市大宮区寿能町2-519
管理者	①大宮公園事務所 ②さいたま市
最寄り駅	①② 東武野田線「大宮公園駅」より徒歩約10分
救急車誘導先	①産業道路沿い黒門より公園内へ、競輪場隣接の入り口から、3塁側先週通用口へ ②大和田公園通りから入り、1塁側選手通用口へ
近隣病院	★さいたま市消防局指令センター 048-833-9877 彩の国東大宮メディカルセンター https://www.shmc.jp/ 048-665-6111 〒331-8577 さいたま市北区土呂町1522 大宮双愛病院 http://www.omiya-souai.jp/ 048-643-1200 〒330-0804 さいたま市大宮区堀の内町2-160



大宮公園駅
方面

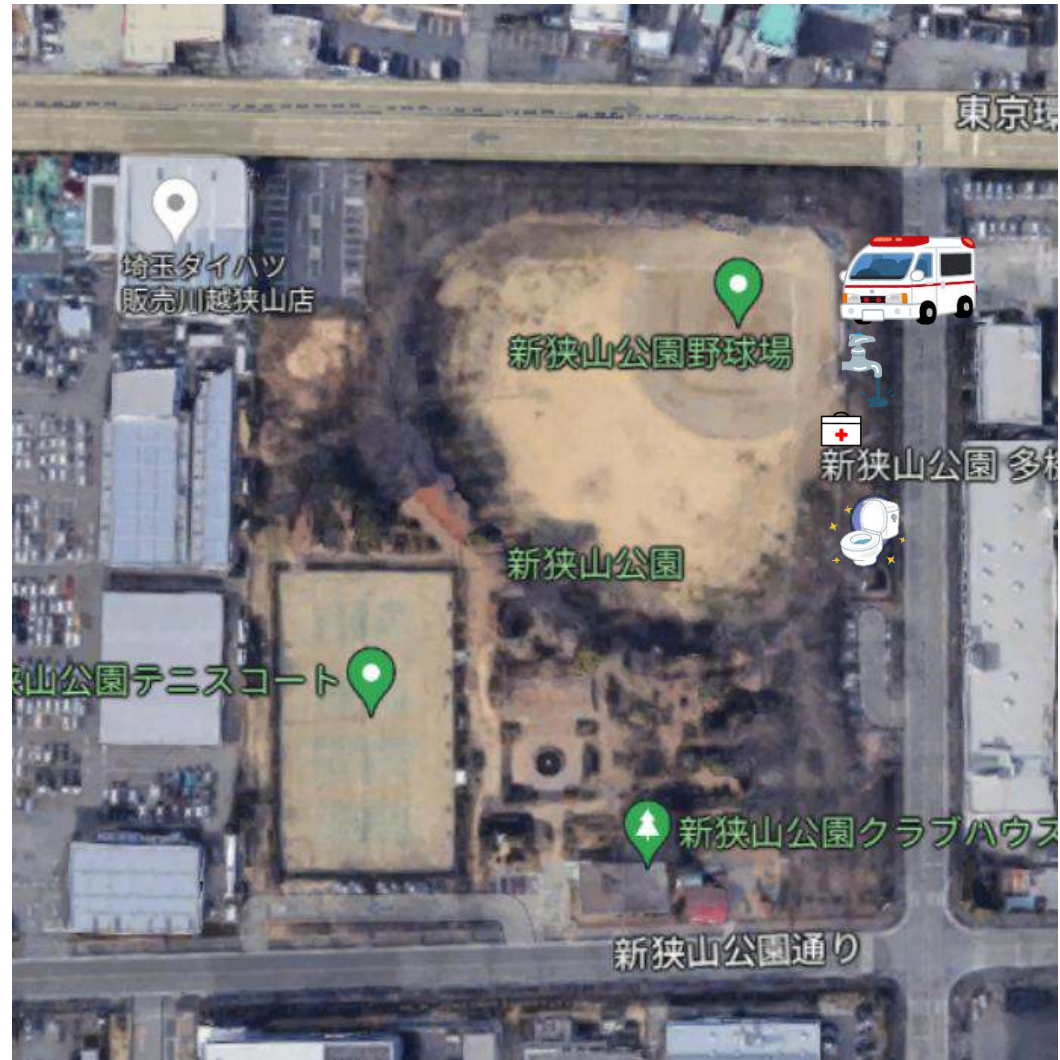
大宮公園駅
方面



4. 会場別 対応計画

狭山会場	
会場名	新狭山公園野球場
住所	埼玉県狭山市新狭山1-4
管理者	狭山市公園パートナーズ
最寄り駅	西武新宿線「新狭山駅」 または「南大塚駅」より徒歩約17分
救急車誘導先	球場3塁側の車寄せへ
近隣病院	<p>★埼玉西部消防局指令センター http://www.saisei119.jp/soshiki/1001512/1003400.html 042-983-0119 〒357-0015 飯能市小久保291</p> <p>武蔵野総合病院 https://www.musashino-hp.or.jp/ 049-244-6340 〒350-1167 川越市大袋新田977-9</p> <p>川越大東医院 https://kawagoedaitou-surgery.com/ 049-243-3345 〒350-1162 川越市南大塚2-10-10</p>

新狭山駅
方面



川越駅
方面

南大塚駅
方面